

# OBCE PRO

PROGRAM ROZVOJE OBCE





MINISTERSTVO  
PRO MÍSTNÍ  
ROZVOJ ČR

OBCEPRO  
PROGRAM ROZVOJE OBCE

# APLIKACE OBCEPRO.CZ

## TVORBA A HODNOCENÍ PROGRAMU ROZVOJE OBCE

Litomyšl, 24. října 2017



OPERAČNÍ PROGRAM  
LIDSKÉ ZDROJE  
A ZAMĚSTNANOST

PODPORUJEME  
VAŠI BUDOUCNOST  
[www.esfcr.cz](http://www.esfcr.cz)



# PŘÍNOSY PROGRAMU ROZVOJE OBCE





MINISTERSTVO  
PRO MÍSTNÍ  
ROZVOJ ČR

OBCEPRO  
PROGRAM ROZVOJE OBCE

# WEBOVÁ APLIKACE OBCEPRO.CZ

- Tvorba programu rozvoje obce (PRO)
- Průvodce realizací a hodnocením PRO
- Jednotná forma a struktura dokumentů
- Metodická a technická podpora uživatelům aplikace



# STRUKTURA APLIKACE





PROGRAM ROZVOJE OBCE  
**FRANCOVA LHOTA**



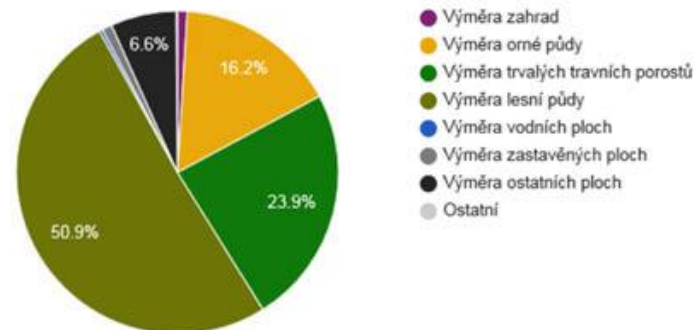
NA OBDOBÍ LET  
**2015 - 2020**

## A. ANALYTICKÁ ČÁST

### A.1 Charakteristika obce

#### 1. Území

Struktura využití půdy v obci Francova Lhota v roce 2014



Pramen: ČSÚ

Celková plocha území obce činí 2 284,55 ha

#### Poloha obce

Valašská obec Francova Lhota leží na východní hranici Zlínského kraje v údolí říčky Senice, v podhůří hřebene Javorníků. Celé území obce spadá do Chráněné krajinné oblasti Beskydy. Nejvyšším bodem je Hradisko 767 m.n.m. Střed obce leží v nadmořské výšce 487 m.n.m.

Obec Francova Lhota je členěna na 2 místní části: Francova Lhota a Pulčín

#### Správní obce a jejich dosažitelnost

|                                 |             |       |
|---------------------------------|-------------|-------|
| Krajské město                   | Zlín        | 42 km |
| Obec s rozšířenou působností    | Vsetín      | 24 km |
| Obec s pověřeným obecním úřadem | Horní Lideč | 5 km  |

Katastrální výměra obce je 2 285 ha. Hustota zalidnění obce je 70,21 obyv./km<sup>2</sup> (ČR: 133 obyv./km<sup>2</sup>).

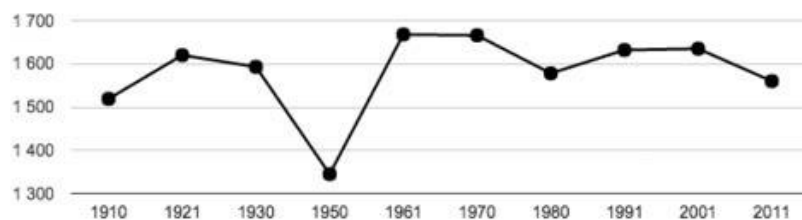
### Změna počtu obyvatel a věkové poměry v obci Francova Lhota

|                | Počet obyvatel v roce 2014 | Změna počtu obyvatel (2001-2011) | 0-14 let | 65 a více let | Index stáří | Změna podílu obyv. 0-14 let (2003-2013) | Změna podílu obyv. 65 a více let (2003-2013) |
|----------------|----------------------------|----------------------------------|----------|---------------|-------------|---|--|
| Francova Lhota | 1 584                      | 104,81                           | 13,83%   | 15,34%        | 110,96      | 127,19                                  | 84,36  |
| ORP Vsetín     | 66 288                     | 104,88                           | 14,75%   | 17,12%        | 118,87      | 109,08                                  | 77,03  |
| Okres Vsetín   | 144 011                    | 103,26                           | 14,87%   | 17,95%        | 120,68      | 107,47                                  | 73,52  |
| Zlínský kraj   | 585 261                    | 102,60                           | 14,52%   | 18,33%        | 126,26      | 105,75                                  | 77,04  |
| ČR             | 10 538 275                 | 98,02                            | 15,19%   | 17,84%        | 117,45      | 100,26                                  | 78,10  |

Pramen: ČSÚ

Trendem posledních 10 let je klesající počet obyvatel. Tato situace koresponduje s celorepublikovým vyliďňováním obyvatel z venkova.

### Dlouhodobý vývoj počtu obyvatel obce Francova Lhota od roku 1910



Pramen: ČSÚ

Klesající počet obyvatel je způsobem především migračním saldem tj. více lidí se vystěhuje z obce, než se do ní přistěhuje. V menší míře způsobuje úbytek obyvatelstva tzv. přirozený úbytek, tj. více zemřelých než narozených.

### Demografické charakteristiky obce

|                                       | 2008      | 2009       | 2010     | 2011       | 2012       | 2013      |
|---------------------------------------|-----------|------------|----------|------------|------------|-----------|
| Živě narození                         | 20        | 13         | 18       | 16         | 14         | 19        |
| Zemřelí                               | 13        | 15         | 17       | 18         | 13         | 12        |
| <b>Přirozený přírůstek</b>            | <b>7</b>  | <b>-2</b>  | <b>1</b> | <b>-2</b>  | <b>1</b>   | <b>7</b>  |
| Přistěhovalí                          | 21        | 14         | 20       | 22         | 20         | 33        |
| Vystěhovalí                           | 13        | 25         | 20       | 36         | 30         | 23        |
| <b>Saldo migrace</b>                  | <b>8</b>  | <b>-11</b> | <b>0</b> | <b>-14</b> | <b>-10</b> | <b>10</b> |
| <b>Meziroční změna počtu obyvatel</b> | <b>15</b> | <b>-13</b> | <b>1</b> | <b>-16</b> | <b>-9</b>  | <b>17</b> |

### Demografická struktura obyvatelstva

V tabulce Index stáří je zřejmé, že populace Francovy Lhoty stárne. Index stáří vyjadřuje kolik je v populaci obyvatel ve věku na 65 let na 100 dětí ve věku do 14 let. Hodnoty nižší než 100 značí převahu dětí, vyšší než 100 převahu seniorů.

Přestože je zřejmé, že populace obce stárne, srovnání v tabulce nám říká, že jsme spíše mladší obcí.

### Index stáří

|       | 2003  | 2004  | 2005  | 2006   | 2007   | 2008   | 2009   | 2010   | 2011   | 2012   | 2013   |
|-------|-------|-------|-------|--------|--------|--------|--------|--------|--------|--------|--------|
| Obec  | 73,59 | 78,15 | 78,33 | 84,03  | 82,43  | 89,91  | 96,79  | 99,08  | 100,00 | 102,31 | 100,87 |
| ORP   | 81,96 | 85,32 | 89,02 | 94,14  | 87,12  | 101,46 | 104,74 | 108,31 | 110,42 | 113,57 | 116,05 |
| Okres | 82,56 | 86,26 | 89,89 | 94,88  | 98,37  | 102,45 | 105,59 | 108,96 | 111,12 | 114,26 | 117,88 |
| Kraj  | 91,99 | 95,59 | 99,36 | 103,68 | 107,20 | 110,74 | 113,59 | 115,62 | 117,81 | 121,03 | 123,63 |

### Podíl obyvatel ve věku nad 65 let

|       | 2003  | 2004  | 2005  | 2006   | 2007   | 2008   | 2009   | 2010   | 2011   | 2012   | 2013   |
|-------|-------|-------|-------|--------|--------|--------|--------|--------|--------|--------|--------|
| Obec  | 73,59 | 78,15 | 78,33 | 84,03  | 82,43  | 89,91  | 96,79  | 99,08  | 100,00 | 102,31 | 100,87 |
| ORP   | 81,96 | 85,32 | 89,02 | 94,14  | 87,12  | 101,46 | 104,74 | 108,31 | 110,42 | 113,57 | 116,05 |
| Okres | 82,56 | 86,26 | 89,89 | 94,88  | 98,37  | 102,45 | 105,59 | 108,96 | 111,12 | 114,26 | 117,88 |
| Kraj  | 91,99 | 95,59 | 99,36 | 103,68 | 107,20 | 110,74 | 113,59 | 115,62 | 117,81 | 121,03 | 123,63 |

## B.2 Cíle, opatření a aktivity

🔴 Vysoká důležitost   — Střední důležitost   🟢 Nízká důležitost

### Cíl 1: „Živá obec“

Francova Lhota žije společenským životem.

| Opatření 1.1: „Systematická a pravidelná podpora činnosti místních spolků“     | Od - do     | Odpovědnost           | Náklady (tis. Kč) | Zdroj financování |
|--|-------------|-----------------------|-------------------|-------------------|
| 🔴 1.1.1: „Vytvoření grantového systému pro podporu NNO v obci“                 | 2015 - 2015 | starosta              | 300               | Vlastní           |
| — 1.1.2: „Organizovat pravidelné setkání s představiteli spolků“               | 2015 - 2020 | starosta              | 50                | Vlastní           |
| Opatření 1.2: „Podpora místních talentů“                                       |             |                       |                   |                   |
| 🟢 1.2.1: „Pravidelně vyhlášovat témata pro studentské práce a ocenit nejlepší“ | 2015 - 2020 | starosta              | 25                | Vlastní           |
| 🟢 1.2.2: „Informování o úspěších Lhocanů“                                      | 2015 - 2020 | sekretariát           | 0                 | Vlastní           |
| Opatření 1.3: „Sport“  |             |                       |                   |                   |
| — 1.3.1: „Oprava vleku“  | 2017 - 2020 | starosta              | 1000              | Externí           |
| 🟢 1.3.2: „Oprava budovy šaten na fotbalovém hřišti“                            | 2016 - 2016 | starosta              | 500               | Externí           |
| — 1.3.3: „Zajistit správu zimního kluziště“                                    | 2015 - 2020 | starosta,<br>TJ Sokol | 5                 | Vlastní           |
| Opatření 1.4: „Kultura“  |             |                       |                   |                   |
| — 1.4.1: „Pořádat a vylepšovat stávající kulturní akce pořádané obcí“          | 2015 - 2020 | kult. komise          | 500               | Vlastní           |
| 🟢 1.4.2: „Přemístění a rekonstrukce knihovny“                                  | 2017 - 2017 | starosta              | 300               | Vlastní           |



# Realizace programu rozvoje obce

[Přehled aktivit](#)**Harmonogram realizace**[Hodnocení realizace](#)[Vygenerovaná hodnocení realizace](#)

## Harmonogram realizace

📍 Cíl 1: "Živá obec"

### 📌 Opatření 1.1: "Systematická a pravidelná podpora činnosti místních spolků"

| Stav a název aktivity/kroku                                  | Harmonogram realizace |      |      |      |      |      | Odpovědnost | Plánované náklady | Plnění nákladů | Komentář/<br>Odstranění |
|--|-----------------------|------|------|------|------|------|-------------|-------------------|----------------|-------------------------|
|  | 2015                  | 2016 | 2017 | 2018 | 2019 | 2020 |             |                   |                |                         |
| 👉 1.1.1: "Vytvoření grantového systému pro podporu NNO..."   | 👉                     |      |      |      |      |      | Starosta    | 300 tis.          | 120 tis.       | 🗨️                      |
| ● "Příprava pravidel pro grantový systém"                    |                       | ○    |      |      |      |      | Trochtová   | 30 tis.           | 100 tis.       | 🗨️ 🗑️                   |
| ● "Projednání pravidel grantového systému s NNO"             |                       | ○    |      |      |      |      | Trochtová   | 0 tis.            | 20 tis.        | 🗨️ 🗑️                   |
| ● "Příprava pravidel pro grantový systém"                    |                       | ○    |      |      |      |      | Rosnerová   | 0 tis.            | 0 tis.         | 🗨️ 🗑️                   |
| ● "Projednání pravidel grantového systému s NNO"             |                       | ○    |      |      |      |      | Starosta    | 0 tis.            | 0 tis.         | 🗨️ 🗑️                   |
| <a href="#">+ Vytvořit krok</a>                              |                       |      |      |      |      |      |             |                   |                |                         |
| 👉 1.1.2: "Organizovat pravidelné setkání s představiteli..." | 👉                     | 👉    | 👉    | 👉    | 👉    | 👉    | Starosta    | 50 tis.           | 0 tis.         | 🗨️                      |
| ● "Organizace setkání"                                       |                       | ○    |      |      |      |      | Trchalíková | 0 tis.            | 0 tis.         | 🗨️ 🗑️                   |
| ● "Uspořádání setkání"                                       |                       | ○    |      |      |      |      | Trchalíková | 0 tis.            | 0 tis.         | 🗨️ 🗑️                   |
| ● "Zjištění zpětné vazby od účastníků"                       |                       |      | ○    |      |      |      | Trchalíková | 0 tis.            | 0 tis.         | 🗨️ 🗑️                   |
| <a href="#">+ Vytvořit krok</a>                              |                       |      |      |      |      |      |             |                   |                |                         |

### 📌 Opatření 1.2: "Podpora místních talentů"

| Stav a název aktivity/kroku                                   | Harmonogram realizace |      |      |      |      |      | Odpovědnost | Plánované náklady | Plnění nákladů | Komentář/<br>Odstranění |
|---|-----------------------|------|------|------|------|------|-------------|-------------------|----------------|-------------------------|
|   | 2015                  | 2016 | 2017 | 2018 | 2019 | 2020 |             |                   |                |                         |
| 👉 1.2.1: "Pravidelně vyhlašovat témata pro studentské prá..." | 👉                     | 👉    | 👉    | 👉    | 👉    | 👉    | Starosta    | 25 tis.           | 0 tis.         | 🗨️                      |
| ● "Oznámení o podpoře prací na webu a ve zpravodaji"          |                       | ○    |      |      |      |      | Trchalíková | 0 tis.            | 0 tis.         | 🗨️ 🗑️                   |
| ● "Vyhlášení vítězů"  |                       | ○    |      |      |      |      | Trochtová   | 5 tis.            | 0 tis.         | 🗨️ 🗑️                   |

## HODNOTÍCÍ ZPRÁVA PROGRAMU ROZVOJE OBCE FRANCOVA LHOTA



NA OBDOBÍ LET  
**1.1.2015 - 31.12.2016**

Zpracovatel: Jan Novák

Schválení: 10. 1. 2017

## Hodnocení jednotlivých cílů, opatření a aktivit

### Cíl: 1 Živá obec

#### Komentář:

#### Opatření: 1.1 Systematická a pravidelná podpora činnosti místních spolků

Plánované náklady celkem: 7 030 tis. Kč

Plnění celkem: 60 tis. Kč

Rozdíl celkem: 6 970 tis. Kč

#### Komentář:

##### Aktivita: 1.1.1 Vytvoření grantového systému pro podporu NNO v obci ( Dokončeno )

Plánované náklady: 30 tis. Kč

Plnění: 40 tis. Kč

Rozdíl: -10 tis. Kč

Komentář: Aktivita proběhla úspěšně. Pro rok 2016 doporučujeme revizi formulářů na základě nově získaných připomínek NNO.

##### Aktivita: 1.1.2 Organizovat pravidelné setkání s představiteli spolků ( Probíhá )

Plánované náklady: 7 000 tis. Kč

Plnění: 20 tis. Kč

Rozdíl: 6 980 tis. Kč

#### Komentář:

#### Opatření: 1.2 Podpora místních talentů

Plánované náklady celkem: 25 tis. Kč

Plnění celkem: 0 tis. Kč

Rozdíl celkem: 25 tis. Kč

#### Komentář:

##### Aktivita: 1.2.1 Pravidelně vyhlašovat témata pro studentské práce a ocenit nejlepší ( Nedokončeno )

Plánované náklady: 25 tis. Kč

Plnění: 0 tis. Kč

Rozdíl: 25 tis. Kč

Komentář: Aktivita v daném roce neproběhla, bude přesunuta do příštího roku.

##### Aktivita: 1.2.2 Informování o úspěších Lhocanů ( Probíhá )

Plánované náklady: 0 tis. Kč

Plnění: 0 tis. Kč

Rozdíl: 0 tis. Kč

Komentář: Aktivita stále probíhá.



## NOVINKY V APLIKACI

- **Tvorba programu rozvoje specificky definovaných území (mikroregiony, sdružení obcí, atd.)**
- **Průběžně nahrávané podklady, které mohou starostům či dalším zájemcům usnadnit práci nejen na PRO (zejména menším městům a obcím) jako např.:**
  - Průměrné ceny dopravní a technické infrastruktury
  - Plánování rozvoje obce: zkušenosti – příklady – chyby
  - Péče o zeleň v obcích
  - Prevence před přívalovými povodněmi

**Aktuálně jsou zpracovávány další materiály z oblasti cestovního ruchu či péče o venkovskou architekturu.**



MINISTERSTVO  
PRO MÍSTNÍ  
ROZVOJ ČR

OBCEPRO  
PROGRAM ROZVOJE OBCE

# STATISTIKY VYUŽÍVÁNÍ APLIKACE

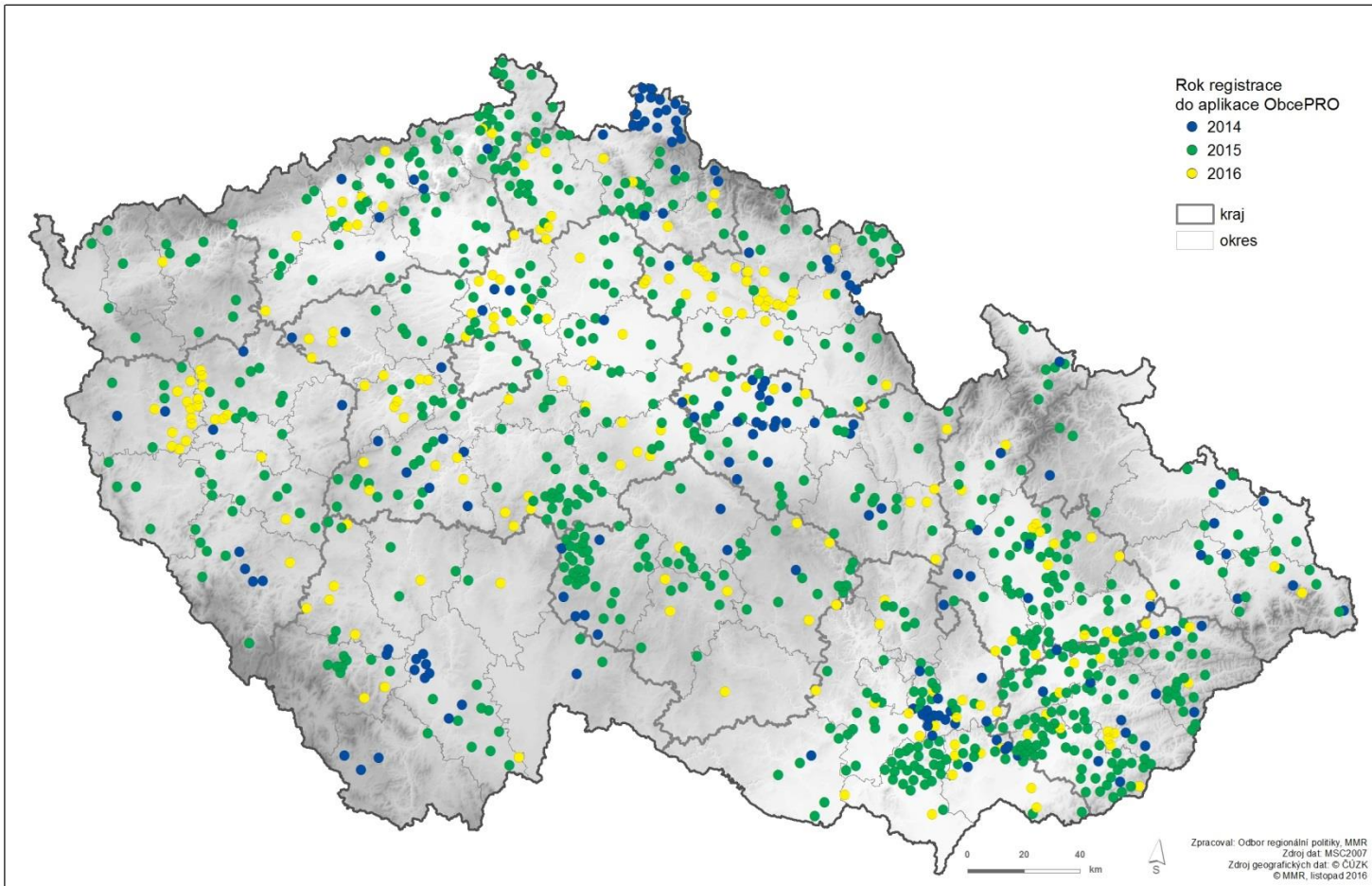
- 1 130 zaregistrovaných obcí do aplikace
- 863 založených dokumentů (PRO), z nichž je 180 publikovaných (kompletně zpracovaných a zveřejněných)
- návštěvnost aplikace: cca 1 000 návštěv / měsíc



MINISTERSTVO  
PRO MÍSTNÍ  
ROZVOJ ČR

OBCEPRO  
PROGRAM ROZVOJE OBCE

# MAPOVÉ ZOBRAZENÍ ZAREGISTROVANÝCH OBČÍ DO APLIKACE



PODPORUJEME  
VAŠI BUDOUCNOST  
[www.esfcr.cz](http://www.esfcr.cz)



MINISTERSTVO  
PRO MÍSTNÍ  
ROZVOJ ČR

OBCEPRO  
PROGRAM ROZVOJE OBCE

# DĚKUJI ZA POZORNOST

**Martin Kolmistr**

e-mail: [martin.kolmistr@mmr.cz](mailto:martin.kolmistr@mmr.cz)

tel: 234 154 246



OPERAČNÍ PROGRAM  
LIDSKÉ ZDROJE  
A ZAMĚSTNANOST

PODPORUJEME  
VAŠI BUDOUCNOST  
[www.esfcr.cz](http://www.esfcr.cz)